



Den Haag

Herinrichting Bezuidenhout-Oost Fase 1



Start werkzaamheden

- Wat** Riolvervanging en herinrichting
- Waar** Stuyvesanstraat (gedeelte tussen Laan van NOI en Juliana van Stolberglaan), Johannes Camphuijsstraat, Hendrik Zwaardecroonstraat, Usselinkcxstraat, Maystraat, De Vriesstraat, Van der Capellenstraat, Van der Wyckstraat, Sibergstraat, Christoffel van Swollstraat
- Wanneer** Februari tot ongeveer eind 2016

Den Haag openbaar
maakt het vervoer
fiets parkeren op
auto orde

Vanaf 22 februari starten de herinrichtingswerkzaamheden in uw buurt. Tijdens de werkzaamheden wordt het riool vervangen. Daarnaast worden alle straten opnieuw ingericht. De werkzaamheden starten in de Hendrik Zwaardecroonstraat.

Wat gaat er gebeuren?

De riolering in de straten is oud en moet vervangen worden. Naast het hoofdriool worden ook alle huisaansluitingen vervangen. Om het riool te kunnen vervangen, moet de straat in zijn geheel open, van gevel tot gevel. De rioolvervanging wordt gecombineerd met een herinrichting en wordt in fases uitgevoerd.

Riolering

Tijdens de rioleringswerkzaamheden wordt het grondwater plaatselijk verlaagd. Om het risico op schade te beperken wordt gewerkt met retourbemaling. Dit betekent dat er water in de bodem wordt gebracht, waardoor de grondwaterstand bij de huizen zo min mogelijk daalt. De grondwaterstanden worden intensief en permanent gemeten. Meetapparatuur in peilbuizen meten iedere minuut de optredende grondwaterstanden en geven die direct door (via internet) aan alle betrokkenen. Hierdoor kan door de projectorganisatie direct gereageerd worden op ongewenste afwijkingen. Wareco voert als onafhankelijke partij de grondwaterstandsmetingen uit en beoordeelt de resultaten.

Er is direct contact met directievoering en aannemer bij afwijkingen en maatregelen. Inzet van deze techniek heeft bij veel voorgaande projecten schade voorkomen.

Bomen

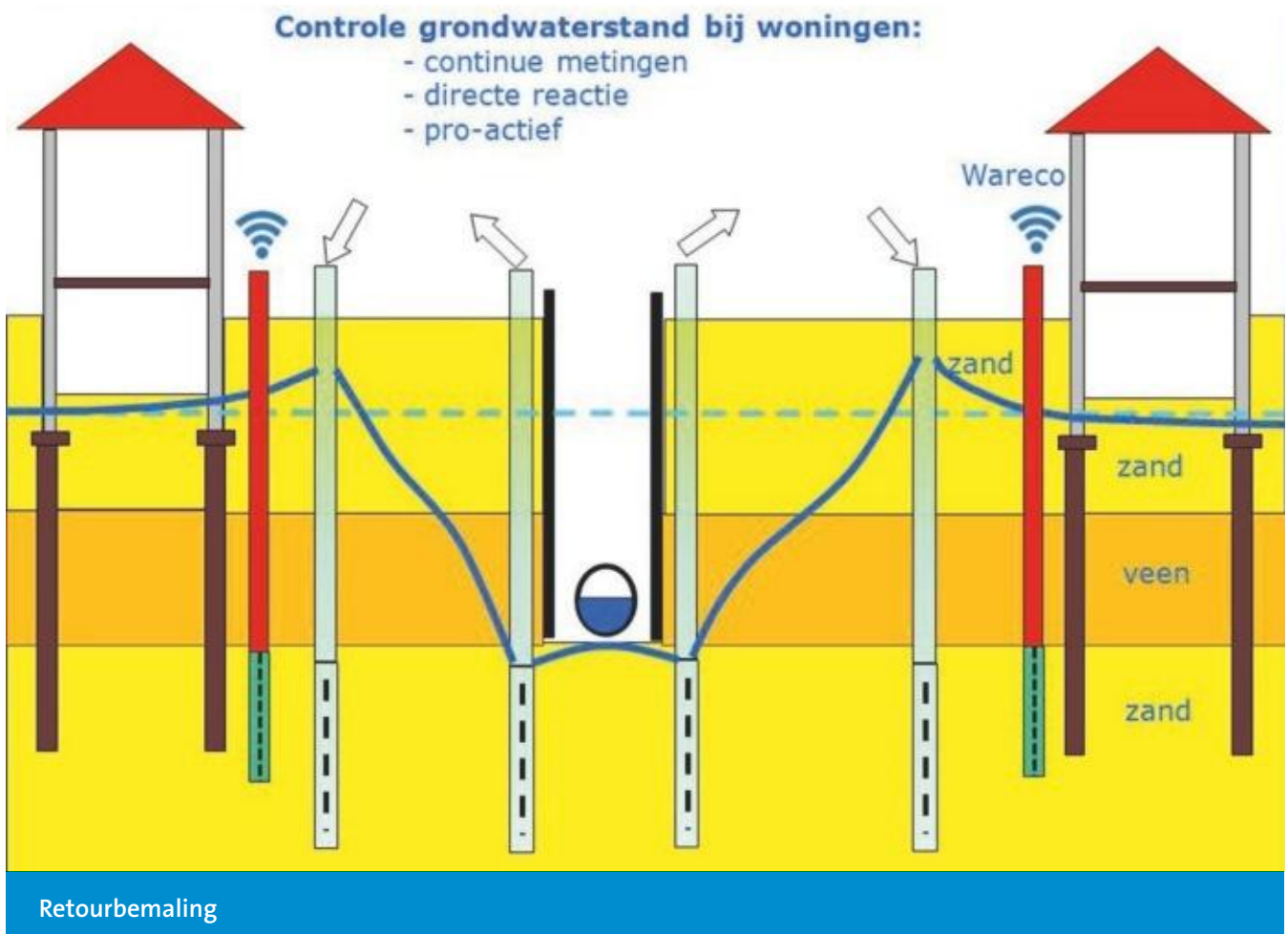
Veel bomen zijn van matige of slechte kwaliteit. Daarom worden de meeste bomen verwijderd en vervangen door nieuwe bomen. In sommige straten is het kappen van de bomen noodzakelijk om het vernieuwen van het riool mogelijk te maken. Ze staan nu te dicht op het riool. Waar mogelijk worden bestaande bomen behouden.

Rijrichting

De Stuyvesantstraat wordt in heel Bezuidenhout-Oost tweerichtingsverkeer met uitzondering van het deel tussen Laan van NOI en de Johan Camphuijsstraat om sluipverkeer tegen te gaan. De overige straten in dit gebied waren al eenrichtingsverkeer en blijven dat ook in de nieuwe situatie.

Stuyvesantstraat

De stoep in de Stuyvesantstraat wordt breder. Aan beide kanten van de weg komen parkeerplekken evenwijdig aan de weg. De huidige bomen worden gekapt en nieuwe bomen worden tegenover elkaar, in een zogenaamde poortopstelling geplant.



Johannes Camphuisstraat, Hendrik Zwaardercroonstraat, Usselincxstraat, Maystraat, De Vriesstraat, Christoffel van Swollstraat

Deze straten worden ingedeeld met parkeerstroken aan beide zijden van de rijweg. In de parkeerstroken komen bomen afwisselend aan beide kanten van de straat. Uitzondering is de Christoffel van Swollstraat daar komen de bomen tegenover elkaar te staan (poortopstelling).

Van der Capellenstraat, Van der Wyckstraat, Sibergstraat

Ook hier worden de straten ingedeeld met parkeerstroken aan beiden zijden van de rijweg. Bomen worden hier aan één kant van de straat geplaatst. In sommige gevallen zijn dit bestaande bomen, in andere gevallen worden nieuwe bomen geplaatst.

Pleinen en pleintjes

Bezuidenhout-Oost kenmerkt zich door verschillende pleintjes. Samen met de door de wijkbewoners opgerichte pleinenwerkgroep worden plannen gemaakt voor de herinrichting van deze pleintjes. De resultaten van de vorig jaar gehouden workshops worden aangevuld met een digitale enquête naar de wensen voor de inrichting van deze pleintjes via het bewonersplatform. Omdat de uitkomsten hiervan pas na de werkzaamheden van fase I beschikbaar zijn, volgt de uitvoering hiervan op een later moment.

Materialen en verlichting

Alle straten worden van gevel tot gevel ingericht. De stoepen worden bestraat met nieuwe basaltine tegels en banden. In de rijbanen en parkeervakken worden de gebakken straatbakstenen hergebruikt en aangevuld met nieuwe stenen. De huidige lichtmasten worden na de werkzaamheden weer teruggeplaatst.

Fietsparkeren

In het plan is rekening gehouden met de wens van bewoners voor het plaatsen van fietsnietjes.

Ondergrondse restafvalcontainers

In het ontwerp zijn geen ondergrondse restafvalcontainers (ORAC's) opgenomen, omdat de parkeerdruk in de wijk te hoog is. Het plaatsen van Orac's zou deze parkeerdruk nog meer verhogen, omdat deze ten koste gaan van parkeerplaatsen. Daarom wordt op een later moment nogmaals bekeken of het plaatsen van Orac's tot de mogelijkheden behoort. Het plaatsingsplan van de ORAC's doorloopt een aparte juridische procedure, communicatie- en uitvoeringstraject.

Bereikbaarheid en veiligheid

Voor de werkzaamheden wordt de straat helemaal opgebroken. Overlast is helaas onvermijdelijk. We doen er alles aan om de gevolgen zo veel mogelijk te beperken. Woningen en bedrijven blijven tijdens de werkzaamheden voor voetgangers altijd bereikbaar. Indien nodig worden er loopschotten neergelegd.

De gemeente doet er alles aan om de veiligheid tijdens de werkzaamheden te garanderen; toch blijven werkterreinen gevaarlijke plaatsen. Het is verstandig kinderen hierop te wijzen en hen weg te houden van het werkterrein.

Wilt u zo vriendelijk zijn om tijdens de werkzaamheden:

- Uw auto ergens anders te parkeren.
- Andere obstakels zoals fietsen, bankjes en bloembakken te verwijderen.
- Uw huisvuil op een plaats aan te bieden die voor de vuilnisophaaldienst te bereiken is. Deze worden met borden aangegeven.

Parkeren tijdens de werkzaamheden

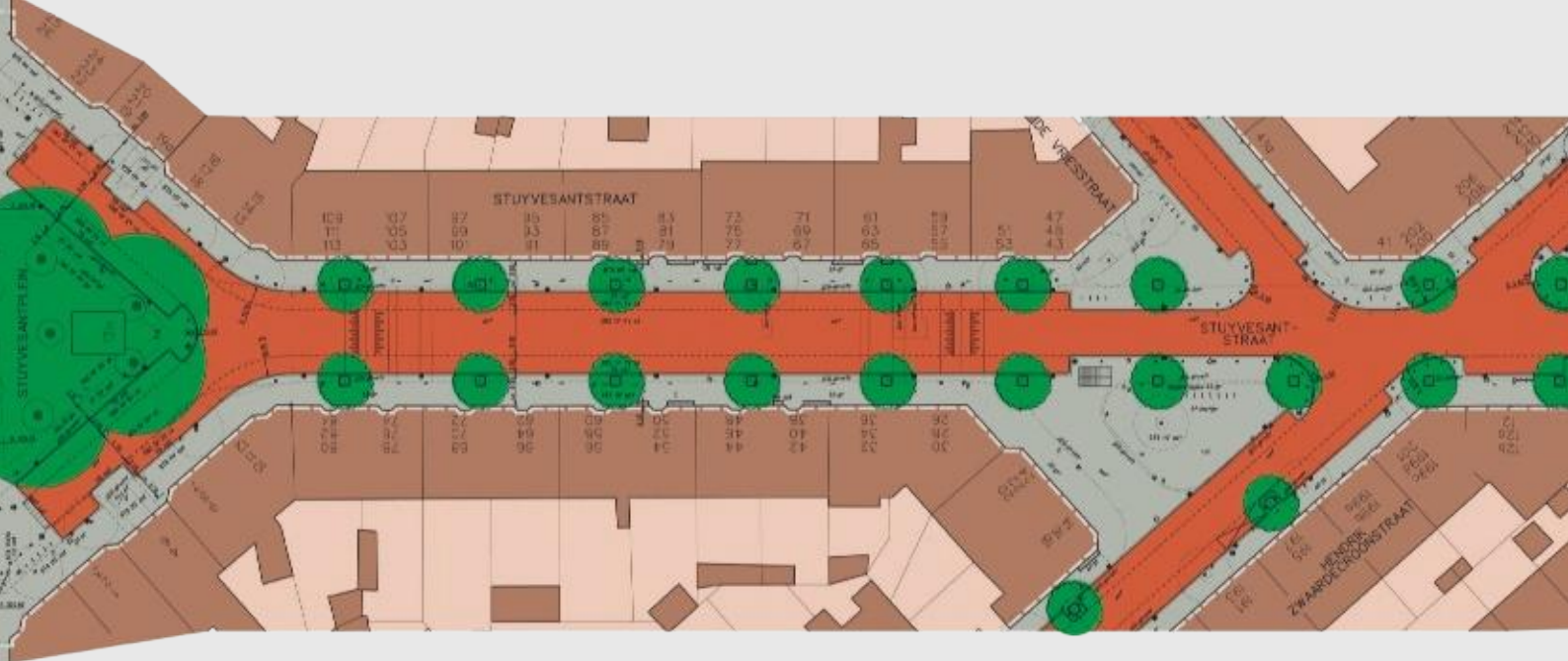
Vanaf 1 februari 2016 zijn alle parkeervergunningen voor gebied 11E (Bezuidenhout-Oost) ook geldig in de gebieden 11B (Bezuidenhout Midden-Zuid) en 11C (Bezuidenhout Midden-Noord). Deze uitwijkregeling geldt zolang de werkzaamheden duren.

Voor duidelijke gebiedskaarten gaat u naar:

www.denhaag.nl/parkeren en kiest u stadsdeel Haagse Hout.

Monitoring

Voor de werkzaamheden starten worden foto's gemaakt van de panden en op een aantal panden worden meetboutjes aangebracht. Met behulp van deze foto's en meetboutjes kan de gemeente de staat van de panden vaststellen voor aanvang van de werkzaamheden. De meetboutjes worden regelmatig gecontroleerd zodat de gemeente kan beoordelen of er tijdens de werkzaamheden veranderingen optreden en indien nodig snel kan optreden bij afwijkingen. Als de werkzaamheden zijn afgerond vindt er nog een nacontrole plaats. De opnames van de gegevens voor aanvang van de werkzaamheden worden bij een notaris in bewaring gegeven. Deze werkwijze is gebruikelijk bij projecten met rioolvervanging.



Nieuwe situatie in een deel van de Stuyvesantstraat

Bereikbaarheid hulpdiensten

De ambulance, brandweer en politie (hulpdiensten) moeten ook tijdens de werkzaamheden de bewoners in de buurt goed kunnen bereiken. Parkeer daarom uw auto alleen in de parkeervakken, zodat de hulpdiensten er in geval van nood goed door kunnen. Voor de hulpdiensten worden indien nodig rijplaten neergelegd.

Informatie

De voorlopige planning en algemene informatie kunt u na de inloopavond vinden op de website www.denhaag.nl/riolering.

Vragen over het werk

Heeft u vragen over het werk in uw straat? Neem dan contact op met directievoerder Raoul de Jonge, op tel. (070) 752 66 46 of e-mail: raoul.dejonge@denhaag.nl. Spreek bij geen gehoor uw naam, vraag en contactgegevens in. U wordt dan zo spoedig mogelijk terug gebeld.

Den Haag maakt het

Den Haag groeit. Het aantal inwoners neemt toe en de stad verwelkomt steeds meer bezoekers en bedrijven. Om mee te groeien met de tijd moet de stad zich blijven vernieuwen. En net als elke andere stad heeft Den Haag ook onderhoud nodig. Daarom blijft de gemeente flink investeren in openbaar vervoer, fietsvoorzieningen, veilige wegen en bruggen. En prettige wijken met voldoende parkeerplekken. Zo blijft Den Haag een aantrekkelijke, internationale stad waar mensen snel en veilig hun woonwijk kunnen bereiken. We vragen uw begrip en geduld voor de overlast die alle werkzaamheden met zich meebrengen.

Kijk voor meer informatie op www.denhaag.nl/riolering.

Fotografie: Michel Mees

Historische foto: Haags Gemeentearchief